



● අංක 11 සිට 15 තෙක් ප්‍රශ්න සඳහා වඩාත් ගැලපෙන පිළිතුර තෝරා යටින් ඉරක් ඇඳන්න.

11. කැලණි විහාරයට අමතරව සෝලියස් මෙන්දිස් ශිල්පියා විසින් සිතුවම් ඇඳි විහාර දෙකක් වන්නේ,
  1. ගෝතමී විහාරය හා බෙල්ලන්විල විහාරය.
  2. තිවංක පිළිමගෙය හා ලංකාතිලක විහාරය.
  3. මැදදෙපොල විහාරය හා රණස්ගල්ල විහාරය.
  4. තෙල්වත්ත විහාරය හා කතළුව විහාරය.
  
12. නෙළුම් දණ්ඩක හැඩය ඇසුරෙන් නිර්මිත ගල් කණු සහිත සුවිශේෂී වාස්තු විද්‍යාත්මක ගොඩනැගිල්ල වන්නේ,
  1. සරස්වතී මණ්ඩපයයි.
  2. නිශ්ශංක මල්ල රාජ සභාවයි.
  3. පරාක්‍රමබාහු රජ මාලිගයයි.
  4. නිශ්ශංක ලතා මණ්ඩපයයි.
  
13. ගල් විහාරයේ හිටි බුදු පිළිමයේ දැක්වෙන්නේ,
 



1. අභය මුද්‍රාවයි.	2. විතර්ක මුද්‍රාවයි.
3. පර දුක්ඛ දුක්ඛිත මුද්‍රාවයි.	4. අශිර්වාද මුද්‍රාවයි.
  
14. II වන ජූලියස් පාප්තුමාගේ සොහොන් ගැබෙහි කිරිගරුඬ මාධ්‍යයෙන් නිම කළ පුබුදු යුගයට අයත් මූර්තියකි.
 

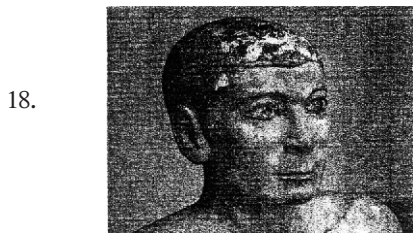
1. පියේටා	2. මෝසෙස්
3. ඩේවිඩ්	4. මිය යන වහලා
  
15. 43 කණ්ඩායමට අයත් සමාජිකයන් දැක්වෙන විශිෂ්ට කාවුන් විනය අදින ලද්දේ,
 

1. ජෙෆ්රි යූනුස් මහතාය.	2. ඩබ්. ආර්. විජේසෝම මහතාය.
3. ඔබ්රි කොලට් මහතාය.	4. කැමිලස් පෙරේරා මහතාය.

● ප්‍රශ්න අංක 16 සිට 20 තෙක් දී ඇති රූප වලට ගැලපෙන රූපය A,B,C,D,E යන රූප අතරින් තෝරා හිස්තැනෙහි ලියන්න.

16.  (.....)  A

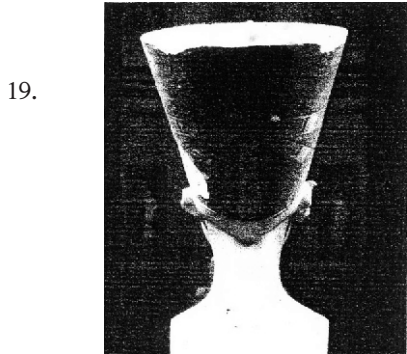
17.  (.....)  B



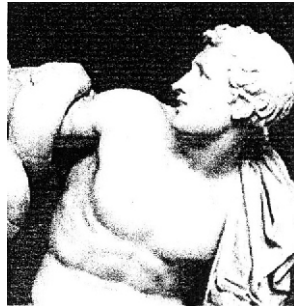
(.....)



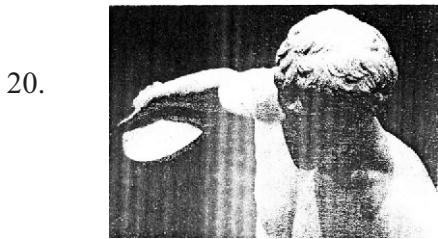
C



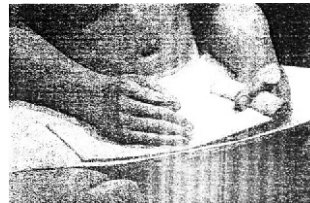
(.....)



D



(.....)

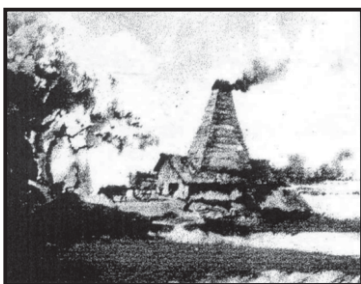


E

● අංක 21 සිට 25 දක්වා දී ඇති වැඩ වල හිස් තැනට සුදුසු වචනය යොදා හිස්තැන් පුරවන්න.

21. විසිවන සියවසේ මුල් භාගයට අයත් ලාංකේය ශාස්ත්‍රාලයීය යථාර්තවාදී චිත්‍ර කලාවේ පුරෝගාමියෙකු ලෙස ..... මහතා හඳුන්වා දිය හැක.
22. ගම්පල යුගයට අයත් සුවිශේෂී ලී කැටයම් ඇති ඇම්බැක්ක දේවලයේ ලී කැටයම් කරන ලද්දේ ..... නම් ශිල්පියා බව කියවේ.
23. පන්කුලිය බුදු පිළිමයෙහි දකුණතින් ..... දක්වෙන අතර වමතින් කටක හස්ත මුද්‍රාව පිළිබිඹු වන බවට මතයක් පවතී.
24. වියලි බදාමයක් මත බන්ධන මාධ්‍යයක් (මැලියම්) සමඟ මිශ්‍ර කර ගන්නා වර්ණ වලින් ඇඳීමේ ක්‍රමය ..... නමින් හැඳින්වේ.
25. මධ්‍යම පළාතේ මාතලේ දිස්ත්‍රික්කයට අයත් ඉනාමලු කෝරලයේ පිහිටි ..... විශිෂ්ට කාලාගාරයක් බඳුය.

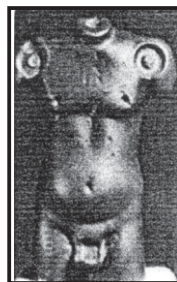
● ප්‍රශ්න අංක 26 සිට 30 දක්වා ප්‍රශ්න වලට F,G,H,I,J යන රූප සටහන් ඇසුරෙන් පිළිතුරු සපයන්න.



F



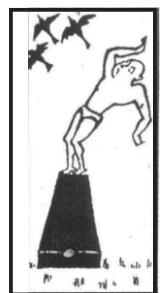
H



I



G



J

- 26. "F" අක්ෂරයෙන් දැක්වෙන සිතුවම ඇඳීමට භාවිතා කර ඇති වර්ණ මාධ්‍ය කුමක්ද?  
.....
- 27. "G" අක්ෂරයෙන් දැක්වෙන සිතුවම නම් කරන්න .....
- 28. "H" අක්ෂරයෙන් දැක්වෙන සිතුවම නිර්මාණය කොට ඇත්තේ කුමන මධ්‍යයකින් කුමක් මතද?  
.....
- 29. "I" අක්ෂරයෙන් දැක්වෙන මූර්තිය නිමවා ඇති මාධ්‍ය වන්නේ කුමක්ද?  
.....
- 30. "J" අක්ෂරයෙන් දැක්වෙන කාටූන් චිත්‍රය අදින ලද ශිල්පියා නම් කරන්න.  
.....

● අංක 31 සිට 35 දක්වා දී ඇති වචන වල අර්ථය පැහැදිලි වනසේ සම්පූර්ණ වාක්‍ය බැගින් ලියන්න.

- 31. කියරෝස්කුරෝ .....
- 32. ටෙම්ප්ලේට් .....
- 33. පංච නාරි සඨය .....
- 34. අල්ලියාදු .....
- 35. සිරස් පත .....

● පහත දැක්වෙන සිතුවම හඳුනාගෙන එහි කලාත්මක අගය විග්‍රහ කෙරෙන පරිදි අංක 36 සිට 40 දක්වා දී ඇති උප මාතෘකා වලට අදාළව අර්ථවත් වාක්‍ය 05ක් ලියන්න.



36. විනය :- .....  
.....

37. තේමාව:- .....  
.....

38. ශිල්පියා:- .....  
.....

39. සංරචනය:- .....  
.....

40. හැඟීම් ප්‍රකාශනය: .....  
.....



I කොටස

1. මිනිසා හා අශ්ව හිස
2. අනුරාධපුර යුගයට
3. මහාරාජ ලීලාසන
4. පර්ජනා හා අග්නි
5. පල්ලව
6. ඩේවිඩ් ජේන්ටර්
7. මොනෝක්‍රෝම්
8. අවසන් රාත්‍රී හෝජනය
9. උද්භිද
10. තාන්ඩව
11. 3
12. 4
13. 3
14. 2
15. 3
16. C
17. D
18. E
19. B
20. A
21. A.C.G.S. අමරසේකර
22. දෙල්මඩ මූලාචාර්ය
23. විතර්ක මුද්‍රාව
24. ටෙම්පරා
25. සිගිරිය
26. දියසායම්
27. සංකස්ස හිණිමං දර්ශනය
28. තෙල්සායම් මාධ්‍යයෙන් ලී මතුපිටක
29. රතු හුණුගලින් (රතු වැලි ගල්)
30. සී. සිවඥානසුන්දරම් (සිරිත්තිරන් සුන්දර)
31. අඳුර තුලින් ආලෝකය දැක්වීමේ ශිල්ප ක්‍රමය/ආලෝකය හා අඳුර පිළිබඳ ශාස්ත්‍රාලයීය ඥානය
32. හැඩතලයක් මත පැස්ටල් තවරා ඇඟිල්ලෙන් මැඳීමේ ශිල්ප ක්‍රමයයි.
33. කාන්තා රූප පහක් කළගෙඩියක අකාරයට ගලපා කළ නිර්මාණය
34. වෙස් මුහුණු නිර්මාණයේදී මූලිකම ගාත ලද ආලේපනය අල්ලියාදු නම් වේ.
35. මහනුවර යුගයේ බුදු පිළිම වල උග්නීෂයට ඉහළින් නිර්මාණය කර ඇත. අවුකන පිළිමයේ පසුකාලීනව එක් කළ අංගයක් ලෙස සිරස්පත පෙන්වාදිය හැක.
36. ගුවර්නිකා
37. දෙවන ලෝක යුද්ධයේ දී ගුවර්නිකා නගරයට බෝම්බ හෙලීම පාදක කරගෙන අඳින ලදී.
38. පැබ්ලෝ පිකාසෝ
39. චිත්‍රයේ හැඟීම් ප්‍රකාශ කිරීමට ශිල්පියා විසින් යොදන ලද මානව හා සත්ත්ව රූපවල විවිධ කොටස් මැනවින් සංරචනය කොට ඇත.
40. යුද්ධයේ බිහිසුණු බව දැක්වෙන අයුරින් විශිෂ්ඨ ලෙස නිම කර ඇත.

**නිදහස් රේඛාමය ඇඳීම හා වර්ණ චිත්‍ර සම්පිණ්ඩනය**  
**චිත්‍ර කලාව**  
**II කොටස**  
**ලකුණුදීමේ නිර්ණායක**

1.	රේඛා අධ්‍යයනය	ලකුණු 05
2.	ද්‍රව්‍ය සමූහය තලය මත අර්ථවත්ව සංරචනය කිරීම.	ලකුණු 05
3.	ද්‍රව්‍යයන්ගේ පරිමාණ හා ස්වභාවය ප්‍රකාශ කිරීමේ හැකියාව.	ලකුණු 05
4.	සිද්ධාන්ත භාවිතය පිළිබඳ අවබෝධය (පර්යාලෝකය, ත්‍රිමාණ ලක්ෂණ, ඇස්මට්ටම අවකාශ භාවිතය)	ලකුණු 05
5.	වර්ණ භාවිතය හා ගති ලක්ෂණ දැක්වීම.	ලකුණු 05
6.	චිත්‍රයේ පසුතලය ඇතුළු සමස්ත නිමාව. ප්‍රශ්න පත්‍රයට හිමි වූ මුළු ලකුණු	ලකුණු 05 ලකුණු 30

**චිත්‍ර කලාව III පත්‍රය**

**I කොටස - චිත්‍ර සංරචනය**  
**ලකුණු දීමේ නිර්ණායක**

1.	තෝරාගත් මාතෘකාව ප්‍රකාශ කිරීමේදී ඊට උචිත වාතාවරණය හා පරිසරය ප්‍රකාශ කර ඇති අයුරුව	ලකුණු 06
2.	රේඛා හැඩතල ඇසුරෙන් මානවරූ ඇතුළු සියළු හැඩතල තලය මත සම්පිණ්ඩනය කර ඇති අයුරුව	ලකුණු 06
3.	සිද්ධාන්ත භාවිතය පිළිබඳ අවබෝධය (පරිමාණය, පර්යාලෝකය, ත්‍රිමාණ ලක්ෂණ ඇස්මට්ටම හා අවකාශ භාවිතය)	ලකුණු 06
4.	වර්ණ භාවිතයේ ඇති කුසලතාව	ලකුණු 06
5.	අනුගමනය කර ඇති ශෛලිය හා සමස්ත නිමාව ප්‍රශ්න පත්‍රයට හිමි මුළු ලකුණු	ලකුණු 06 ලකුණු 30

**III පත්‍රය - II - මෝස්තර නිර්මාණය**

1.	මාතෘකාවට අදාළ නිර්මාණ කාර්යයට උචිත අයුරින් නවතාවයකින් යුතුව සැලසුම් කිරීමේ හැකියාව	ලකුණු 06
2.	පාරිහාරික අවශ්‍යතාවයන්ට ගැලපෙන බව හා කර්මාන්තයට උචිත බව	ලකුණු 06
3.	රේඛා, හැඩතල, අර්ථවත්ව, යොදා ගැනීමේ හැකියාව.	ලකුණු 06
4.	උචිත වර්ණ තෝරා ගැනීමේ හා භාවිතා කිරීමේ කුසලතාව -	ලකුණු 06
5.	විචිත්‍රත්වය, වමන්කාරය හා නිර්මාණයේ සාර්ථක බව - ප්‍රශ්න පත්‍රයට හිමි වූ මුළු ලකුණු	ලකුණු 06 ලකුණු 30

**III පත්‍රය - II - ග්‍රැෆික් චිත්‍ර**

1.	මාතෘකාවට උචිත අයුරින් නව තාවයකින් යුතුව සැලසුම් කිරීමේ හැකියාව	ලකුණු 06
2.	වාණිජමය හා සන්නිවේදන අවශ්‍යතාවන්ට ගැලපෙන බව හා මුද්‍රණයට උචිත බව	ලකුණු 06
3.	රේඛා හැඩතල අර්ථවත්ව යොදා ගැනීම.	ලකුණු 06
4.	උචිත වර්ණ තෝරා ගැනීමේ හා භාවිත කිරීමේ හැකියාව	ලකුණු 06
5.	විචිත්‍රත්වය, වමන්කාරයේ හා නිර්මාණයේ සාර්ථකත්වය ප්‍රශ්න පත්‍රයට හිමි වූ මුළු ලකුණු	ලකුණු 06 ලකුණු 30